

VESTIBULAR MEIO DE ANO 2010

**unesp**



**PROVA DE  
CONHECIMENTOS ESPECÍFICOS  
E REDAÇÃO**

**04.07.2010**

**2. Ciências Humanas**  
(Questões 01 - 12)

- ✓ Verifique se estão corretos seu nome e número de inscrição impressos na capa deste caderno.
- ✓ Assine com caneta de tinta azul ou preta apenas no local indicado.
- ✓ Esta prova contém 12 questões discursivas.
- ✓ A prova terá a duração total de 4h30.
- ✓ A prova deve ser feita com caneta de tinta azul ou preta.
- ✓ A resolução e a resposta de cada questão devem ser apresentadas no espaço correspondente. Não serão consideradas questões resolvidas fora do local indicado.
- ✓ Os rascunhos não serão considerados na correção.
- ✓ O candidato somente poderá entregar este caderno e sair do prédio depois de transcorridas 2h15, contadas a partir do início da prova.

FUNDAÇÃO  
**vunesp**



VESTIBULAR MEIO DE ANO 2010  
**unesp**

**NÃO  
ESCREVA  
NESTE  
ESPAÇO**

A arte renascentista é uma arte de pesquisa, de invenções, inovações e aperfeiçoamentos técnicos. Ela acompanha paralelamente as conquistas da física, da matemática, da geometria, da anatomia, da engenharia e da filosofia.

(Nicolau Sevcenko. *O renascimento*. São Paulo: Atual, 1985.)



(Filippo Brunelleschi, Igreja de San Lorenzo (interior), Florença, c. 1421.)



(Michelangelo Buonarroti, Biblioteca Laurenziana (sala), Florença, construída entre 1523 e 1525.)

A partir do texto e das imagens, caracterize a concepção artística do Renascimento e sua relação com o Humanismo difundido no século XV.

RASCUNHO

RESOLUÇÃO E RESPOSTA

CORREÇÃO

REVISÃO

## Questão 02

*As relações entre o Brasil e o restante da América do Sul sempre foram instáveis, desde o período das independências políticas até os dias de hoje.*

Justifique a afirmação. Para tanto, cite um exemplo de conflito entre o Brasil e seus vizinhos sul-americanos no século XIX e um exemplo de aproximação entre as duas partes no século XX.

RASCUNHO

**RESOLUÇÃO E RESPOSTA**

**CORREÇÃO**

**REVISÃO**

*A Revolução Russa é o acontecimento mais importante da Guerra Mundial.*

(Rosa Luxemburgo. *A revolução russa*. Lisboa: Ulmeiro, 1975.)

A frase de Rosa Luxemburgo, polonesa então radicada na Alemanha, associa diretamente a ocorrência da Revolução Russa com a Primeira Guerra Mundial.

Indique e analise possíveis vínculos entre os dois processos, destacando os efeitos da Guerra na vida interna da Rússia.

RASCUNHO

**RESOLUÇÃO E RESPOSTA**

**CORREÇÃO**

**REVISÃO**

## Questão 04

Analise o texto.

*Os 30 mil seringueiros que [Chico] Mendes ajudou a se organizarem são, tal como ele, descendentes de migrantes que foram atraídos pelo grande boom da borracha, que ocorreu antes da Primeira Guerra Mundial. De 1890 a 1911, o Brasil e seus barões da borracha dominaram a produção do 'ouro negro', impondo preços tão altos que Manaus, cidade na selva, se tornou símbolo de extravagância. Os altos preços, porém, levaram os britânicos a explorar seringais no Ceilão (Sri Lanca) e na Malásia, rompendo o monopólio brasileiro. (...) A ganância dos grandes exploradores acabava por dificultar as coisas para o Brasil.*

*[Hoje] A história se repete. Num carrossel de calamidades, a queima da floresta agrava o efeito-estufa, interrompe o processo que transforma o dióxido de carbono em oxigênio, mata inúmeras espécies e devasta aldeias indígenas.*

(O Brasil queima o futuro. *The New York Times*, 28.12.1988. Consultado em 18.03.2010, no site <http://www.nytimes.com/1988.12.28/opinion/brazil-burns-the-future.html>. Adaptado.)

O artigo acima foi publicado poucos dias depois do assassinato do líder sindical Chico Mendes e comparava a exploração da borracha no Acre à atual devastação da Amazônia.

Caracterize a migração que a extração da borracha atraiu para a Amazônia na passagem do século XIX para o XX (motivos e procedência dos migrantes) e analise a atual condição da floresta (tipos de extrativismo, práticas agrícolas, políticas de conservação).

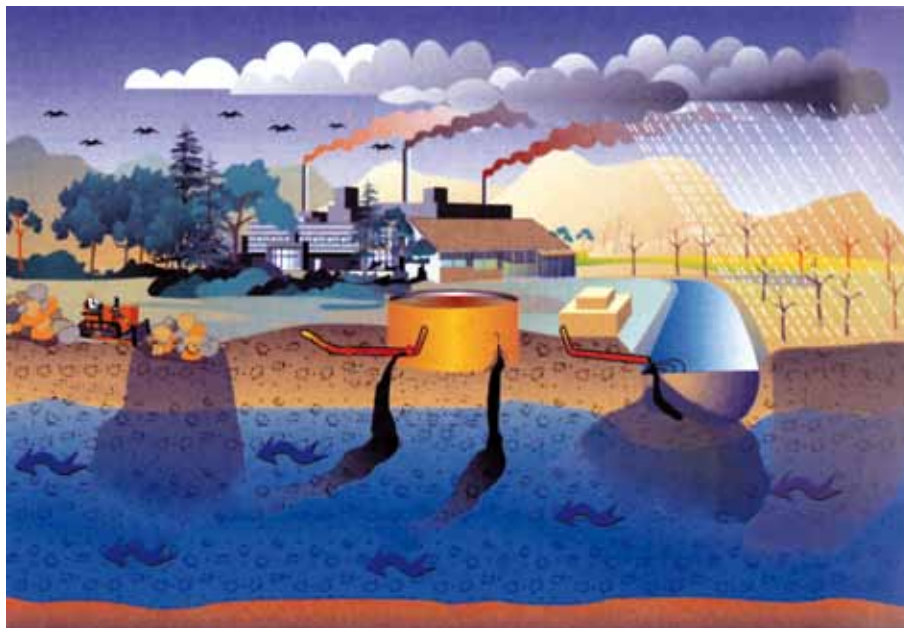
RASCUNHO

**RESOLUÇÃO E RESPOSTA**

**CORREÇÃO**

**REVISÃO**

Analise atentamente a figura.



(Wilson Teixeira et al. (orgs.). *Decifrando a Terra*, 2008. Adaptado.)

Cite quatro ações retratadas na figura que contaminam a água subterrânea pela atividade industrial.

RASCUNHO

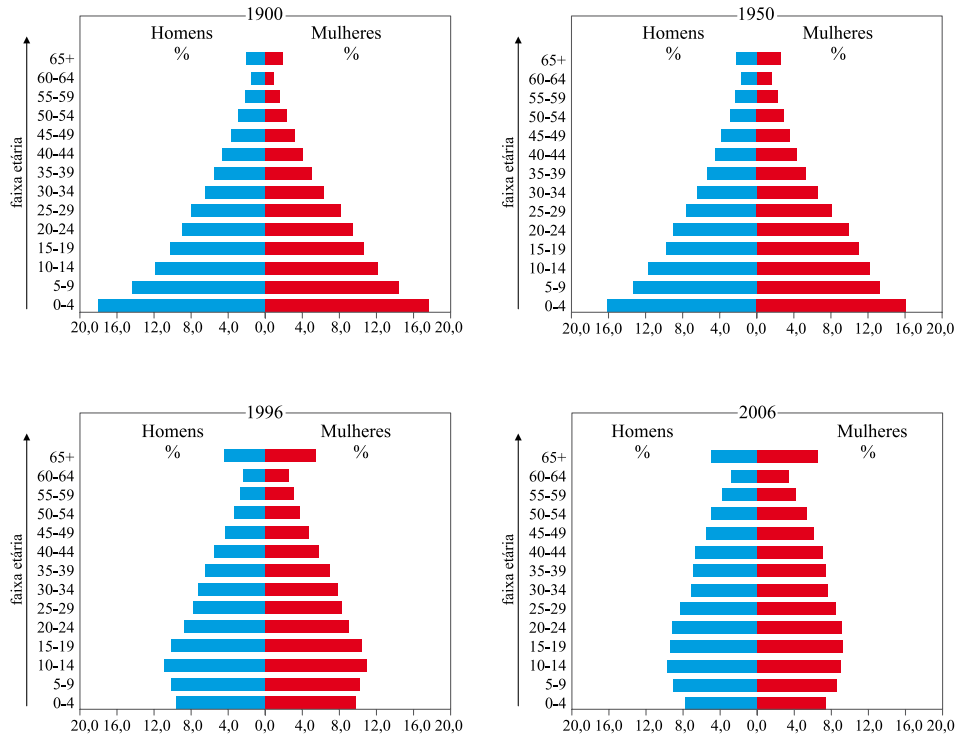
RESOLUÇÃO E RESPOSTA

CORREÇÃO

REVISÃO

## Questão 06

Observe a evolução da estrutura etária da população brasileira, no período de 1900 a 2006.



(Ignacy Sachs et al. (orgs.). *Brasil: um século de transformações*, 2001.)

(*Atlas National Geographic: Brasil*, (v. 2), 2008. Adaptado.)

Após a observação das pirâmides de idade, mencione quatro características que expliquem a evolução demográfica brasileira no período considerado.

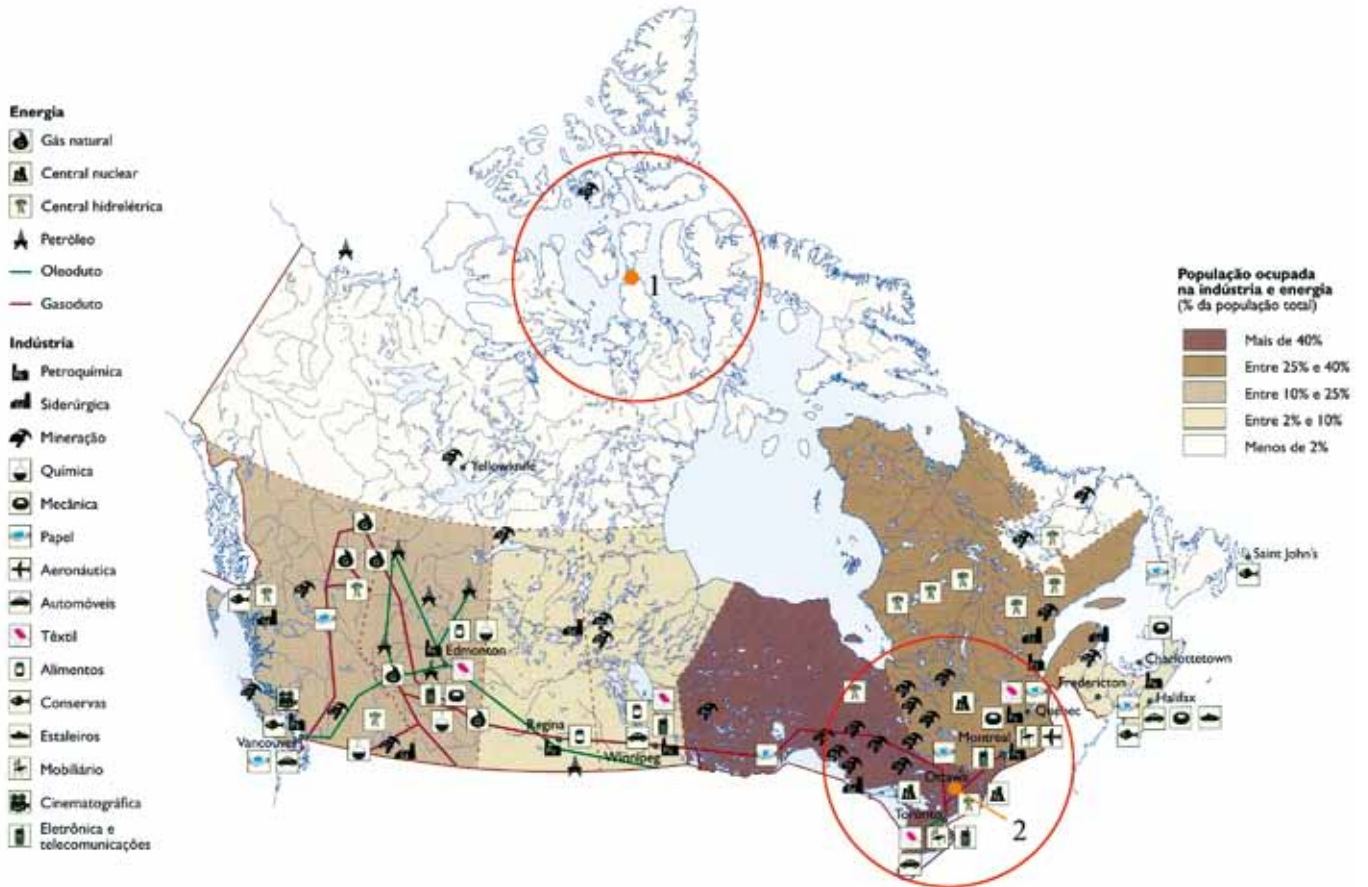
RASCUNHO

RESOLUÇÃO E RESPOSTA

CORREÇÃO

REVISÃO

No mapa do Canadá estão assinaladas duas áreas, 1 e 2.



(Atlas National Geographic: América do Norte e Central, (v. 6), 2008. Adaptado.)

Justifique a escolha dessas áreas, mencionando duas características geoeconômicas de cada área destacada.

**RESOLUÇÃO E RESPOSTA**

CORREÇÃO

REVISÃO

## Questão 08

Pelo seu grande significado, o Planisfério de Cantino é especialmente representativo de uma época fervilhante em descobertas e conquistas não só geográficas como científicas. De uma enorme abrangência, este mapa de 1502 inclui na sua representação do mundo os territórios recém-descobertos pelos Portugueses.

(Museu de Marinha.)



(www.museu.marinha.pt)

Nessa representação cartográfica, cujo grau de detalhamento possibilita o reconhecimento da atual divisão geopolítica mundial, identifique quatro demarcações do espaço, que representariam a configuração do mundo no século XVI.

RASCUNHO

RESOLUÇÃO E RESPOSTA

CORREÇÃO

REVISÃO

*Em 399 a.C., o filósofo Sócrates é acusado de graves crimes por alguns cidadãos atenienses. (...) Em seu julgamento, segundo as práticas da época, diante de um júri de 501 cidadãos, o filósofo apresenta um longo discurso, sua apologia ou defesa, em que, no entanto, longe de se defender objetivamente das acusações, ironiza seus acusadores, assume as acusações, dizendo-se coerente com o que ensinava, e recusa a declarar-se inocente ou pedir uma pena. Com isso, ao júri, tendo que optar pela acusação ou pela defesa, só restou como alternativa a condenação do filósofo à morte.*

(Danilo Marcondes. *Iniciação à História da Filosofia*, 1998. Adaptado.)

Com base no texto apresentado, explique quais foram os motivos da condenação de Sócrates à morte.

RASCUNHO

**RESOLUÇÃO E RESPOSTA**

**CORREÇÃO**

**REVISÃO**

## Questão 10

Em 19 de fevereiro de 1616, o Santo Ofício passou aos seus teólogos as duas proposições que resumiam o núcleo da questão para que fossem examinadas. As duas proposições eram as seguintes: a) 'Que o Sol é o centro do mundo, sendo conseqüentemente imóvel de movimento local'. b) 'Que a Terra não está no centro do mundo nem é imóvel, mas move-se por si mesma'. Cinco dias depois, todos os teólogos de acordo, sentenciaram que a primeira proposição era tola e absurda em filosofia e formalmente herética, enquanto contrastava com as sentenças da Sagrada Escritura em seu significado literal e segundo a exposição comum dos Santos Padres e dos doutores em teologia.

(Reale e Antiseri. *História da Filosofia*, 2000. Adaptado.)

O texto descreve os motivos que levaram à condenação do filósofo Galileu Galilei por uma instituição religiosa. Responda qual foi a instituição que o condenou e explique os motivos dessa condenação.

RASCUNHO

**RESOLUÇÃO E RESPOSTA**

**CORREÇÃO**

**REVISÃO**

Segundo John Locke, filósofo britânico do século XVII, a mente humana é como uma tábula rasa, uma folha em branco na qual a experiência deixa suas marcas. Responda a qual escola filosófica ele pertenceu e explique duas de suas características.

RASCUNHO

**RESOLUÇÃO E RESPOSTA**

**CORREÇÃO**

**REVISÃO**

## Questão 12

*Nas Grandes Antilhas, alguns anos após a Descoberta da América, enquanto os espanhóis enviavam comissões de investigação para indagar se os indígenas possuíam ou não alma, estes últimos dedicavam-se a afogar os brancos feitos prisioneiros para verificarem através de uma investigação prolongada se o cadáver daqueles estava ou não sujeito à putrefação. Esta anedota simultaneamente barroca e trágica ilustra bem o paradoxo do relativismo cultural: é na própria medida em que pretendemos estabelecer uma discriminação entre as culturas e os costumes, que nos identificamos mais completamente com aqueles que pretendemos negar. Recusando a humanidade àqueles que surgem como os mais 'selvagens' ou 'bárbaros' dos seus representantes, mais não fazemos que copiar-lhes suas atitudes típicas. O bárbaro é em primeiro lugar o homem que crê na barbárie.*

(Claude Lévi-Strauss. *Raça e História*, 1987.)

Considerando o texto do antropólogo Lévi-Strauss, responda se os critérios que definem o grau de progresso de determinada civilização ou cultura são absolutos ou relativos.

Explique o conceito de “bárbaro” para o autor e indique as implicações de seu pensamento para a análise da justificação ideológica da dominação da civilização ocidental sobre outras civilizações na história.

RASCUNHO

**RESOLUÇÃO E RESPOSTA**

**CORREÇÃO**

**REVISÃO**

## **RASCUNHO**

**Os rascunhos não serão considerados na correção.**

**NÃO ASSINE ESTA FOLHA**

